

Sandwich-Druckfolge- und Vorspannventil NG 6 mit integriertem Umgehungs-Rückschlagventil sitzvorgesteuert, Hauptstufe Schieberkolben, Typenreihe SDVB-3



- 80 l/min, 350/315 bar
- Mit vorgesteuerter Druckbegrenzungspatrone NG 10, Typ DVPA-1-10 ...
- Alle Anschlüsse 350 bar bei 80 l/min bei Typ ..PP-6 belastbar
- Alle Anschlüsse 315 bar bei 80 l/min bei Typ ..AR-6 belastbar
- Vorsteuerölabgang intern nach T
- Mit Handradverstellung oder mit Schliessvorrichtung als Option
- Auch mit elektr. entlastbarer Druck-Patrone WUVPB-3...-10 lieferbar
- Lochbild A6 nach DIN 24 340, ISO 4401 / CETOP R35H Grösse 03 / NFPA D03

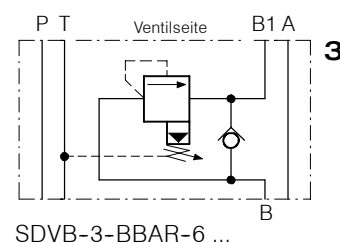
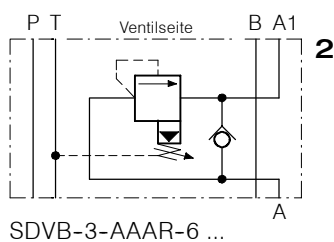
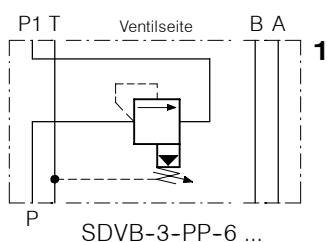
1. Beschreibung

Die Sandwich-Ventile der Typenreihe SDVB-3-...-6 ... werden als Druckfolge- und Vorspannventile eingesetzt. Sie sind mit den vorgesteuerten Druckbegrenzungspatronen DVPA-3-10 ... ausgerüstet. Die Ventile sperren in geschlossenem Zustand die Verbindung schieberdicht (siehe KENNLINIEN). Durch den internen Vorsteuerölabgang nach T wird die Druck-

keinstellung durch Sekundärdruckschwankungen in P1 bzw. A1 bzw. B1 nicht beeinflusst. Das eingebaute Umgehungs-Rückschlagventil bei den Ausführungen SDVB-3-AAAR.6 ... und ..BBAR-6 ... gestattet den Rückfluss von A1 nach A bzw. von B1 nach B. Achtung: Nach dem Öffnen der Verbindung P nach P1 bzw. A nach A1 bzw.

B nach B1 und anschliessender Druckerhöhung nimmt der Steuerölverbrauch in T zu (siehe KENNLINIEN). Die Ventile sind in Einschraubpatronen-Bauart ausgeführt und daher sehr wartungsfreundlich. Die anschlussseitige Abdichtung erfolgt mittels eingelegten O-Ringen in der Sandwichplatte.

2. Sinnbilder



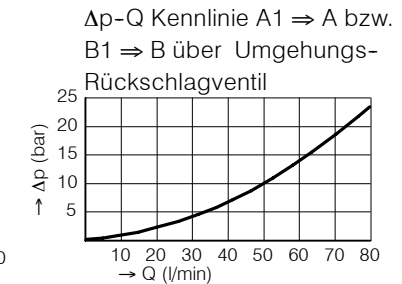
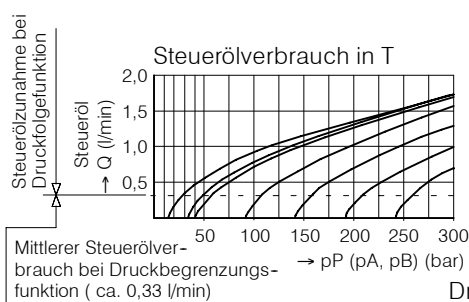
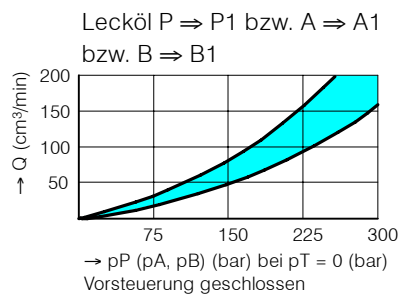
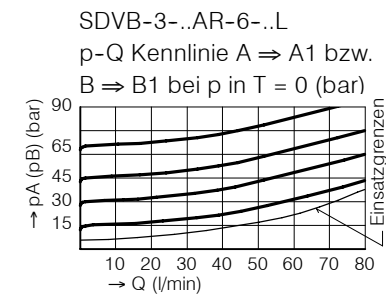
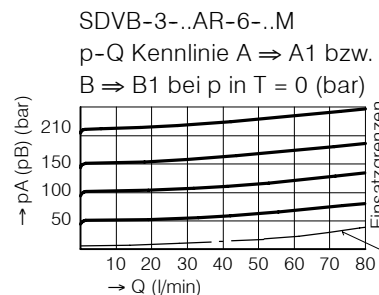
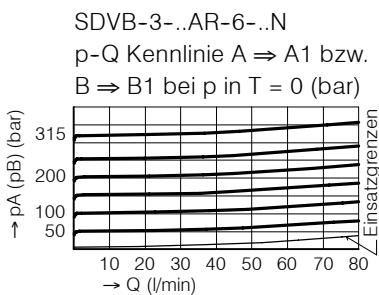
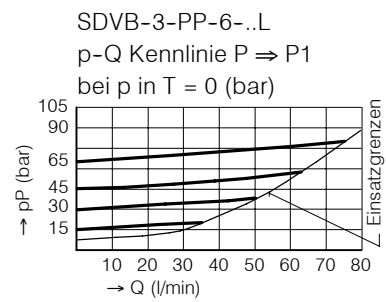
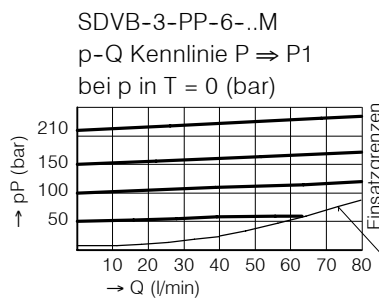
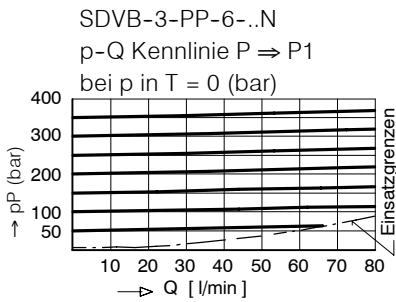
3. Kenngrössen

Benennung		Sandwich-Druckfolgeventil
Bauart		vorgesteuerte Schieberkolbenausführung
Befestigungsart		zwischenflanschbar
Anschlussgrösse		NG 6 mm, Lochbild A6, DIN 24 340
Masse	kg	SDVB-3-PP-6 = 1,50, SDVB-3-AAAR / BBAR-6 = 1,65
Einbaulage		beliebig
Durchflussrichtung		siehe Sinnbilder
Betriebsdruckbereich in P, A, B und T	bar	..PP-6...: ...350 ..AR-6...: ...315
Einstelldruckbereich	bar	Druckstufe N = 10 ... 350/315 bar Druckstufe M = 10 ... 210 bar Druckstufe L = 10 ... 065 bar
Durchfluss Q max.	l/min	80, siehe Einsatzgrenzen

Druckflüssigkeit		Hydrauliköle HL und HLP nach DIN 51 524 andere Druckflüssigkeiten auf Anfrage
Temperaturbereich Druckflüssigkeit	°C	-25 ... +80
Umgebungstemperatur	°C	-25 ... +80
Viskositätsbereich	cSt	10 ... 650, empfohlen 15 ... 250
Zul. Verschmutzungsgrad Druckflüssigkeit		18/14 nach ISO 4406 / Cetop RP70H 8 ... 9 nach NAS 1638

4. Kennlinien

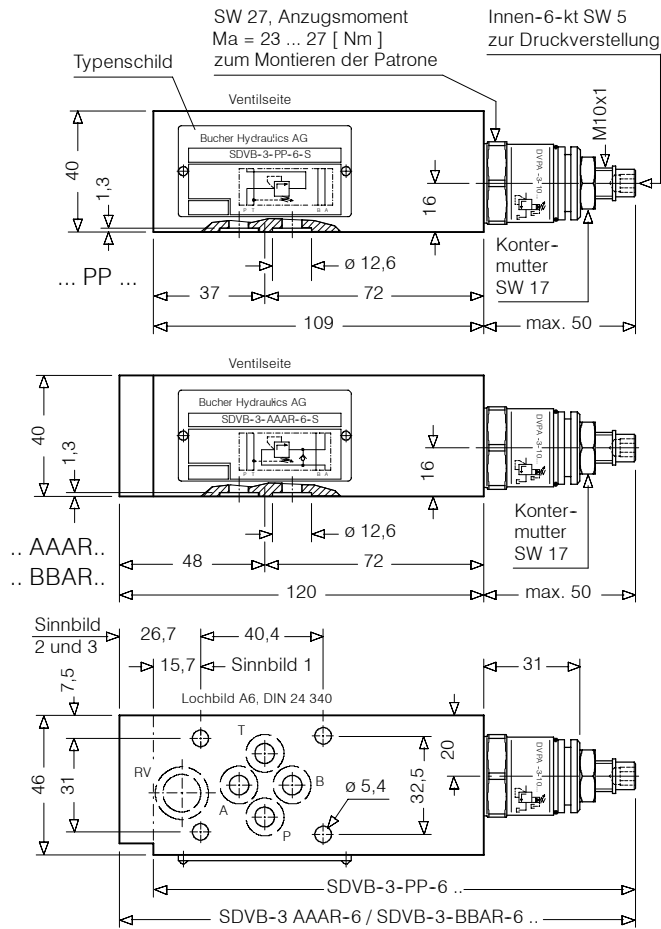
gemessen mit Ölviskosität 33 cSt



Druckverstellung an der Einstellspindel

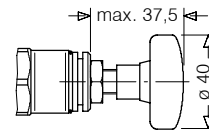
SDVB-3-..-6-..N: 1 Umdr. ≙ ca. 60 [bar]
SDVB-3-..-6-..M: 1 Umdr. ≙ ca. 38 [bar]
SDVB-3-..-6-..L: 1 Umdr. ≙ ca. 13 [bar]

5. Abmessungen

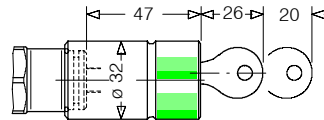


Verstellausführung S
(Standard)

OPTIONEN



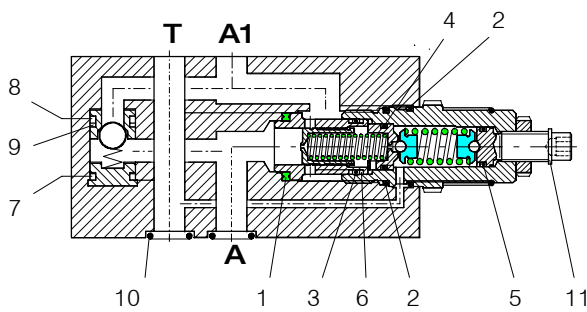
Verstellausführung H
Handradverstellung
(nachrüstbar)



Verstellausführung Z4 Schliessvorrichtung
Typ 2H nach Betriebsmittelvorschrift
BV 1.09 des Volkswagenwerkes
(nicht nachrüstbar)

6. Schnittbild schematisch

der belegten Anschlüsse
z. B. SDVB-AAAR-6 ...



Dichtsatz Nr. DS-260, bestehend aus

Pos.	Stk.	Stk.	Gegenstand	Grösse
9	1	1	Dichtring	Ø 22.1/16.5x2.5
10	2	2	O-Ring Nr. 020	Ø 21.95x1.78 N90
11	1	1	O-Ring	Ø 14.00x2.00 N90
12	1	1	O-Ring Nr. 013	Ø 10.82x1.78 N90
13	1	1	O-Ring Nr. 012	Ø 9.25x1.78 N90
14	2	2	Stützring	Ø 13,7X1,4X1,15
15	--	1	O-Ring Nr. 015	Ø 14.00x1.78 N90
16	--	1	O-Ring Nr. 012	Ø 9.25x1.78 N90
17	--	1	Stützring	Ø 7,6X1,5X1,4
18	4	4	O-Ring Nr. 012	Ø 9.25x1.78 N90
19	1	1	Halbmondring	Ø 9 Typ SS

SDVB-3-BBAR.../-AAAR...
SDVB-3-PP-6

7. Montage und Wartungshinweis

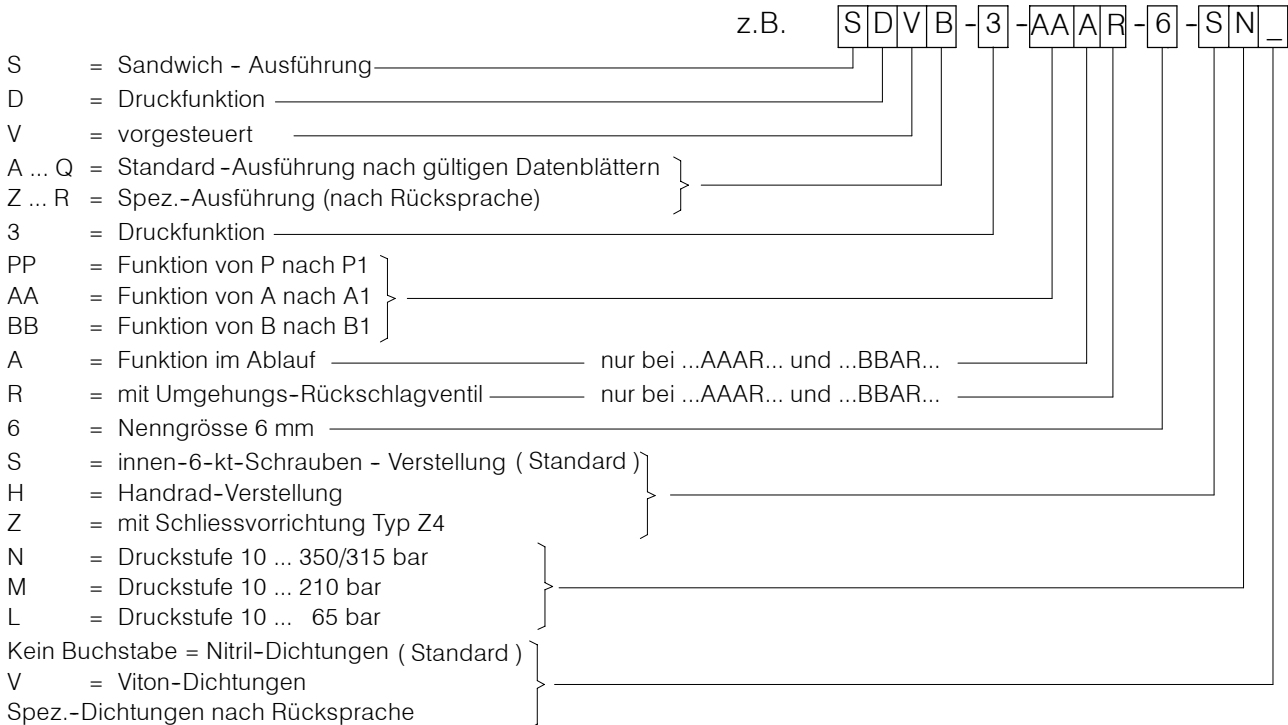
Wartungsarbeiten dürfen nur sorgfältig durch Fachpersonal ausgeführt werden. Bei Montage des Ventils ist darauf zu achten, dass das Anschlussloch- bild mit demjenigen der Gegenfläche übereinstimmt (Anschlussseite und

Ventilseite nicht verwechseln). Bei Dichtungswechsel ist darauf zu achten, dass die Dichtungen gut eingeölt

oder gefettet montiert werden. Der Gewindeeinsatz und die Zylinderschrauben sind mit den angegebenen Anzugsmomenten zu montieren.

ben sind mit den angegebenen Anzugsmomenten zu montieren.

8. Bestellangaben



9. Zugehörige Typenblätter

Alte Nr.	Neue Nr.	
i-00	400-P-010101-D	Normen-Vergleichstabelle
D-4.33	400-P-280121-D	Druckbegrenzungspatrone NG 10, Typ DVPA-3-10 ...
i-31	400-P-030501-D	Lochbild A6 nach DIN 24 340

info.ch@bucherhydraulics.com

www.bucherhydraulics.com

© 2015 by Bucher Hydraulics AG Frutigen, CH-3714 Frutigen

Alle Rechte vorbehalten.

Die angegebenen Daten dienen allein der Produktbeschreibung und sind nicht als zugesicherte Eigenschaften im rechtlichen Sinne zu verstehen. Die Angaben entbinden den Anwender nicht von eigenen Beurteilungen und Prüfungen. Auf Grund kontinuierlicher Verbesserungen der Produkte sind Änderungen der in diesem Katalog gemachten Produktspezifikationen vorbehalten.