

**Sandwich-Rückschlagventil NG 10**  
**Sitzausführung**  
**Typenreihe SRV ...**



- 350 bar, 120 l/min
- Öffnungsdruck 0,5 bar (Standard)
- Öffnungsdrücke 1,0 bar ... 10 bar als Option (siehe Typenschlüssel)
- Lochbild A10 nach DIN 24 340, CETOP R35H, Grösse 05 / NFPA D05

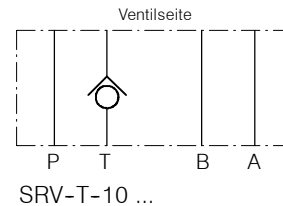
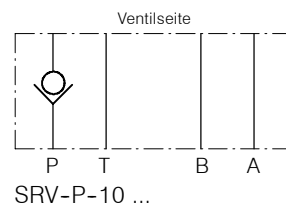
**1. Beschreibung**

Das SRV-...-10 ist ein universelles Sandwich-Rückschlagventil für die Höhenverkettung. Die Cartridge-Patrone CRV-10 kann in der Bohrung  $\varnothing 19$

H7 um 180° gewendet werden. Die Durchflussrichtung ist auf der Patrone gekennzeichnet. Die Sandwich-Platte kann auch ohne RV-Patrone und ohne

Bohrung  $\varnothing 19$  H7 und mit vorgebohrten Anschlüssen P, A, B und T ( $\varnothing 10,5$  mm) geliefert werden:  
Typenbezeichnung SZ-37-10

**2. Sinnbilder**

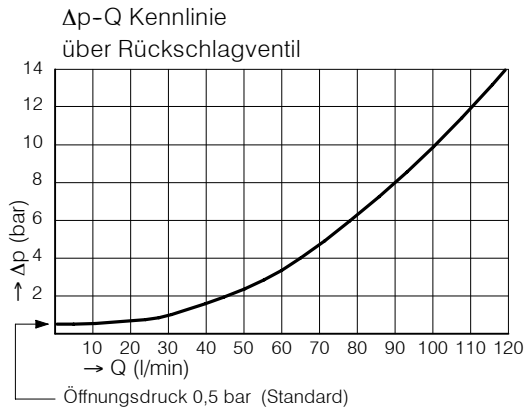


**3. Kenngrössen**

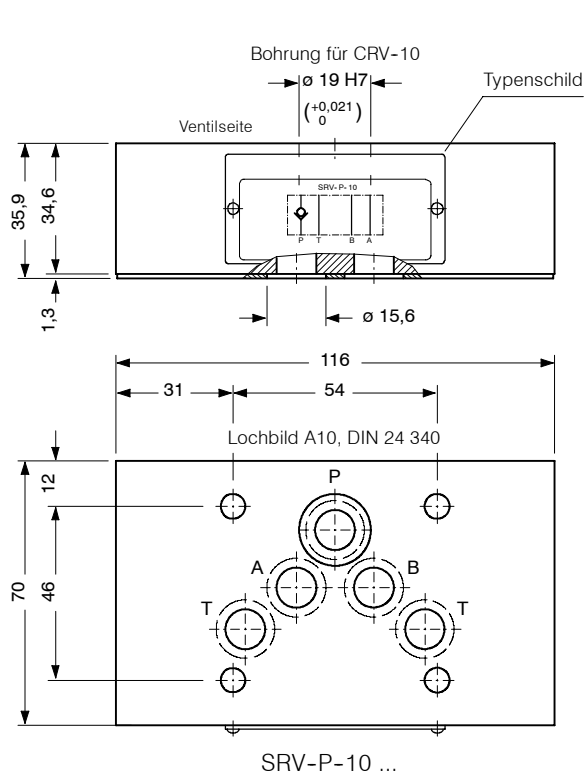
Benennung		Sandwich-Rückschlagventil
Bauart		Kegelsitz-Einschubpatrone (wendbar)
Befestigungsart		zwischenflanschbar
Anschlussgrösse		NG 10 mm, Lochbild A10, DIN 24 340
Masse	kg	2,0
Einbaulage		beliebig
Durchflussrichtung		siehe Sinnbilder
Betriebsdruckbereich in P, A, B und T	bar	... 350
Öffnungsdruck	bar	0,5 (Standard), 1,0/ 3,0/4,0/ 6,0/ 8,0 und 10,0 als Option
Durchfluss Qmax	l/min	120 (siehe $\Delta p$ -Q Kennlinie)
Druckflüssigkeit		Hydrauliköle HL und HLP nach DIN 51 524, andere Druckflüssigkeiten auf Anfrage
Temperaturbereich Druckflüssigkeit	°C	-25 ... +80
Temperaturbereich Umgebung	°C	-25 ... +80
Viskositätsbereich	cSt	10 ... 650, recommended 15 ... 250
Zul. Verschmutzungsgrad Druckflüssigkeit		18/14 nach ISO 4406 /CETOP RP70H 8 ... 9 nach NAS 1638

#### 4. Kennlinien

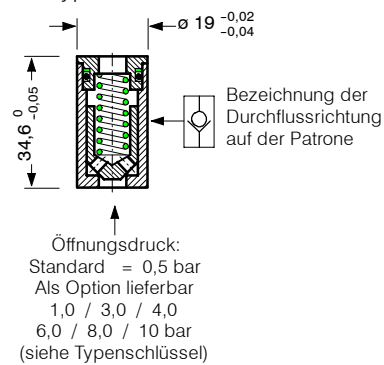
gemessen mit Ölviskosität 33 cSt



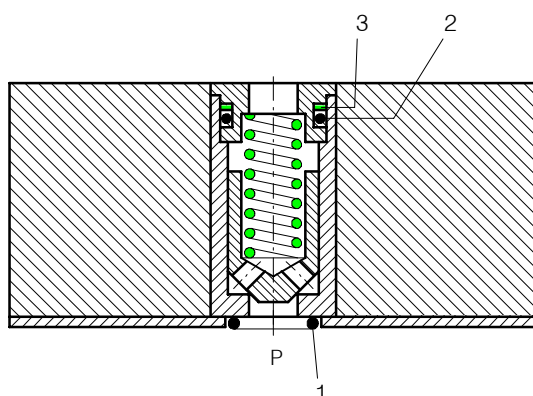
#### 5. Abmessungen



#### Eingebaute Rück- schlagventil-Patrone Typ CRV-10



#### 6. Schnittbild schematisch



Pos	Stk.	Gegenstand	Grösse
1	5	O-Ring Nr. 014	$\varnothing 12.42 \times 1.78 N90$
2	1	O-Ring	$\varnothing 13.00 \times 2.00 N90$
3	1	Stützring	$\varnothing 11,1 \times 1,75 \times 1,0 FI0751$

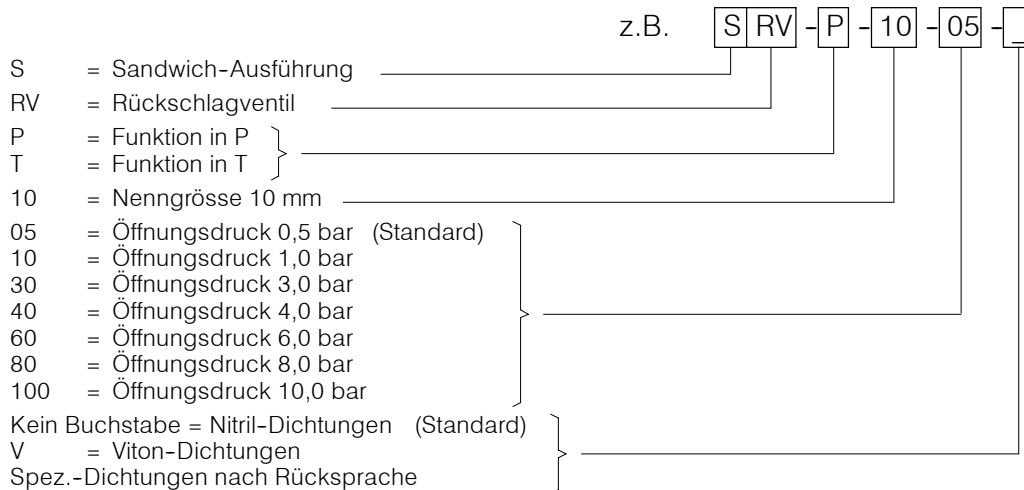
## 7. Montage und Wartungshinweis

Wartungsarbeiten dürfen nur sorgfältig durch Fachpersonal ausgeführt werden. Bei Montage des Ventils ist darauf zu achten, dass das Anschlussloch-

bild mit demjenigen der Gegenfläche übereinstimmt (Anschlussseite und Ventilsseite nicht verwechseln). Bei

Dichtungswechsel ist darauf zu achten, dass die Dichtungen gut eingölt oder eingefettet montiert werden.

## 8. Bestellangaben



## 9. Zugehörige Typenblätter

Alte Nr.	Neue Nr.	
i-41	400-P-050101-D	Lochbild A10 nach DIN 24 340
G-45	400-P-810801-D	Dichtblech Typ DB-10